



MIDAM

MIDAM 020, 030, 031, 040, 050 a 060

Postup nastavení převodníků MIDAM 020, 030, 031, 040, 050 a 060

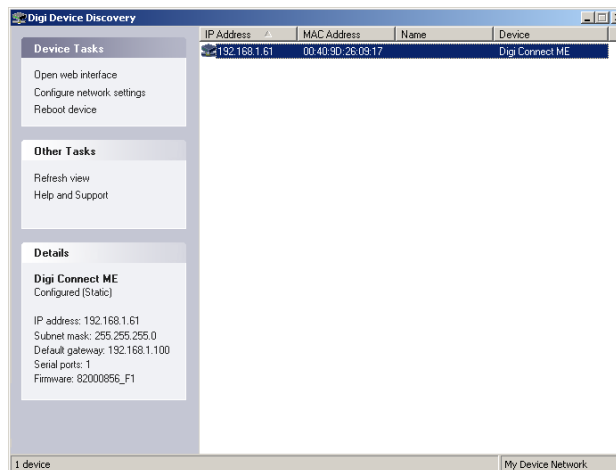
1. a) Připojení převodníků MIDAM 020, MIDAM 030, MIDAM 031 a MIDAM 060

Pomocí RJ konektoru připojte převodník do počítačové sítě. Pro připojení do HUBu použijte „rovný“ ethernetový kabel. Pro přímé spojení s PC použijte „křížený“ ethernetový kabel. Připojte převodník na napájecí napětí (10-35VDC, 14-24VAC, svorky 1 a 2, polarita libovolně). Vyčkejte cca 30sekund než převodník nastartuje.

b) Připojení převodníků MIDAM 040 a MIDAM 050

Umístěte převodník poblíž access pointu, který umožňuje anonymní přihlášení. Zapojte napájecí napětí (10-35VDC, 14-24VAC, svorky 1 a 2, polarita libovolně) a počkejte cca 1minutu než převodník nastartuje a sám přihlásí k access pointu.

2. Z příloženého CD spusťte **dgdiscvr.exe** (umístěný v adresáři **Digi**)
3. Po spuštění **dgdiscvr.exe** se v případě úspěšně vyhledaného modulu v okně objeví IP adresa připojeného modulu.
4. V okně software **Device Tasks** pomocí položky **Configure network setting** nastavte požadovanou **IP adresu a masku podsítě** převodníku **MIDAM 020, 030, 031, 040, 050 a 060**.



5. Spusťte Internet Explorer (nebo jiný prohlížeč) a do políčka **Adresa** vepište IP adresu převodníku, kterou jste nastavili v bodě 4. Po načtení stránky, nastavte požadovaný mód převodníku a další parametry. Popis významů jednotlivých parametrů získáte při stisku tlačítka **Help ?** Náповěda je v anglickém jazyce.

Od firmware F1 budete vyzváni k zadání Username: **root** a Password: **dbps**

Po zadání username a password se Vám objeví úvodní konfigurační obrazovka převodníku. Nastavte převodník dle Vašeho požadavku.

Nejnovejší firmware je možno stáhnout z následujícího umístění: WWW.DIGI.COM v menu **Support\Drivers, Firmware, Manuals**.

A) RealPort - převodník a virtuálním COM port

Pomocí webové konfigurace převodníku nastavte převodník na **Profil RealPort**.

V případě, že budete používat převodník s PC a virtuálním COM portem, nainstalujte virtuální COM port do PC. Instalační soubory naleznete v adresáři **Digi\RealPort**. Nejnovější ovladače je možné stáhnout z WWW.DIGI.COM v menu **Support\Drivers, Firmware, Manuals**.

Zařízení, které je využito v převodnících **MIDAM 020, 030, 031 a 060** je **DIGI Connect Me**.

Zařízení, které je využito v převodníku **MIDAM 040 a 050** je **DIGI Connect WiMe**.

Odpovídající zařízení vyberte ze seznamu při instalaci RealPortu..

Při instalaci RealPortu budete vyzváni k zadání IP adresy – zadejte IP adresu převodníku.

B) Nastavení převodníku MIDAM 020, 030, 031 a 060 do módu bridge – transparentní přenos sběrnice RS232 resp. RS422/485 pomocí sítě Ethernet

Pomocí webové konfigurace převodníku nastavte převodník na **Profil Serial Bridge**. Dále postupujte podle instrukcí v **Help**

C) Nastavení převodníku MIDAM 040 a 050 do módu bridge – transparentní přenos sběrnice RS232 resp. RS422/485 pomocí bezdrátové sítě WiFi

U modulů **MIDAM 040 a MIDAM 050** viz příložený popis v AJ.

Při nastavování modulů do režimu bridge postupujte přesně podle příloženého návodu.

POZOR: Při chybné konfiguraci je modul třeba rozdělát (odkrytovat spodní víčko krabičky) a zkratováním propojky uvést modul do výrobního nastavení.

Postup uvedení modulu MIDAM 020, 031, 040 a 060 do výrobního nastavení

- odpojte napájení modulu
- odkrytujte spodní plastové víčko modulu (odehněte dvě plastové packy na delší straně modulu a povytáhněte víčko, dále odehněte další dvě packy na druhé delší straně modulu a víčko vyjměte)
- zkratujte propojku na desce plošného spoje pomocí jumperu
- připojte sériovým kabelem převodník a PC (u modulu **MIDAM 031** využijte pro připojení s PC převodník **MIDAM 011**)
- spusťte na PC seriový terminál (např. Hyperterminál, TeraTerm, ...) a nastavte odpovídající COM port (ten, na který jste připojili sériový kabel). Nastavte přenosovou rychlost 9600 8N1
- zapněte napájení
- na obrazovce v okně terminálu se Vám objeví menu
- zmáčkněte klávesu 2 (**ERASE BOOTPARAM from Flash**) – Po úspěšném provedení příkazu by se na obrazovce mělo objevit:
Erase 1 sector starting with sector ... finished.
- zmáčkněte klávesu 1 (**ERASE NVRAM from Flash**) – Po úspěšném provedení příkazu by se na obrazovce mělo objevit:
Erase 3 sectors starting with sector ... finished.
- odpojte napájení, rozpojte propojku a zavřete spodní plastové víčko krabičky
- připojte napájení modulu a po cca 1 minutě by se modul měl přihlásit k access pointu – modul můžete znovu začít konfigurovat

Popis dalších módů převodníku naleznete v nápovědě při nastavování převodníku pomocí webového prohlížeče. Nápovědu získáte při stisku tlačítka Help ? Nápověda je v anglickém jazyce.